

Документ подписан простой электронной подписью  
Информация о владельце:  
ФИО: Нестерова Людмила Викторовна  
Должность: Директор филиала Инди (филиал) ФГБОУ ВО «ЮГУ»  
Дата подписания: 27.05.2022 13:55:43  
Уникальный программный ключ:  
381fbe5f0c4ccc6e500e8bc981c25bb218288e83

**МИНИСТЕРСТВО НАУКИ И ВЫСШЕГО ОБРАЗОВАНИЯ  
РОССИЙСКОЙ ФЕДЕРАЦИИ**

Индустриальный институт (филиал)  
федерального государственного бюджетного образовательного учреждения  
высшего образования «Югорский государственный университет»  
(Инди (филиал) ФГБОУ ВО «ЮГУ»)

**МЕТОДИЧЕСКИЕ УКАЗАНИЯ ПО ВЫПОЛНЕНИЮ ПРАКТИЧЕСКИХ РАБОТ**

по учебной дисциплине **ОСНОВЫ ЭКОНОМИКИ**

специальность

21.02.02 Бурение нефтяных и газовых месторождений

Нефтеюганск

2021

РАССМОТРЕНО:  
Предметной цикловой  
комиссией специальных  
нефтегазовых дисциплин  
Протокол № 1 от 9.09 2021г.  
Председатель ЦК  
Г.А. Ребенок Г.А. Ребенок

СОГЛАСОВАНО:  
заседанием Methodcouncil  
протокол № 1 от 16.09.2021г.  
Председатель методсовета  
Н.И. Савватеева Н.И. Савватеева

Разработал: Шарипов Н.З. – преподаватель ИнДИ (филиал) ФГБОУ ВО «ЮГУ»

## ПОЯСНИТЕЛЬНАЯ ЗАПИСКА

Данные методические указания составлены в соответствии с рабочей программой учебной дисциплины и предназначены для приобретения необходимых практических навыков и закрепления теоретических знаний, полученных обучающимися при изучении дисциплины "Основы экономики"

В результате освоения учебной дисциплины обучающийся **должен уметь:**

- находить и использовать необходимую экономическую информацию;
- определять организационно-правовые формы организаций;
- определять состав материальных, трудовых и финансовых ресурсов организации;
- оформлять первичные документы по учету рабочего времени, выработки, заработной платы, простоев;
- рассчитывать основные технико-экономические показатели деятельности предприятия (организации).

В указаниях рассмотрены все разделы и темы, по которым предусмотрены практические занятия.

Методические указания включают цель выполнения каждой практической работы, пояснения к ее выполнению, вопросы для самоконтроля и непосредственно практическое задание.

Рабочая программа учебной дисциплины предусматривает проведение практических занятий в объеме 28 часов.

### Перечень практических работ

№ п/п	№ темы	Наименование практических работ	Кол-во часов
1	Тема 2.2	Определение основных форм собственности и предпринимательской деятельности в России.	2
2	Тема 3.1	Расчет амортизационных отчислений.	2
3	Тема 3.1	Расчет показателей использования основных фондов.	2
4	Тема 3.2	Определение потребности в материальных ресурсах и расчет показателей эффективности использования оборотных средств.	2
5	Тема 3.3	Определение состава и движения трудовых ресурсов организации.	2
6	Тема 3.3	Заполнение табеля учета рабочего времени и расчета оплаты труда, рапорта о выработке и листка учета простоев.	2
7	Тема 3.3	Расчет заработной платы.	4

8	Тема 4.1	Определение состава финансовых ресурсов организации.	2
9	Тема 6.1	Расчет сметы затрат по элементам.	4
10	Тема 6.2	Расчет цены продукции (услуги).	4
11	Тема 6.3	Расчет прибыли и рентабельности на предприятии.	2
<b>Итого</b>			<b>28</b>

### Критерии оценки работ

#### «отлично»

- работа выполнена без ошибок;
- демонстрируются знания теоретического материала и умение их применять;
- последовательное, правильное выполнение всех заданий;
- умение обоснованно излагать свои мысли, делать необходимые выводы.

#### «хорошо»

- демонстрируются знания теоретического материала и умение их применять;
- последовательное, правильное выполнение всех заданий;
- возможны единичные ошибки, исправляемые самим студентом после замечания преподавателя;
- умение обоснованно излагать свои мысли, делать необходимые выводы.

#### «удовлетворительно»

- неполное теоретическое обоснование, требующее наводящих вопросов преподавателя;
- выполнение заданий при подсказке преподавателя;
- затруднения в формулировке выводов.

#### «неудовлетворительно»

- отсутствие теоретического обоснования выполнения заданий;
- задания не выполнены.

## Практическая работа № 1

### Тема: "Определение основных форм собственности и предпринимательской деятельности в России"

Цель работы: - продемонстрировать знания о предпринимательской деятельности, видах собственности, организационно-правовых формах и объединениях предприятий.

#### Методические указания

Организационно-правовая форма предприятия есть форма юридической регистрации организации, которая придаёт этому предприятию определенный юридический статус.

Наиболее важным признаком классификации хозяйствующего субъекта в условиях рыночной экономики является деление хозяйствующего субъекта по признаку организационно—правовых форм предприятий, которые регламентируются государством через Гражданский кодекс РФ (ГК РФ).

Предпринимательская деятельность в России может осуществляться без создания юридического лица или путем создания юридического лица.

Юридические лица - это организации, которые могут быть «коммерческой организацией» и «некоммерческой организацией».

Коммерческая организация преследует извлечение прибыли в качестве основной цели своей деятельности.

Некоммерческая организация не преследует извлечение прибыли в качестве основной цели своей деятельности, и если получает прибыль, то она не распределяется между участниками организации.

Хозяйственные общества могут быть трех основных видов:

- общество с ограниченной ответственностью (ООО);
- общество с дополнительной ответственностью (ОДО);
- акционерное общество (АО).

Наименование организационно-правовой формы	Определение
Коммерческие организации	Организации, основная цель которых – получение прибыли и распределение ее между участниками
Хозяйственные товарищества	Коммерческие организации, в которых вклады в складочный капитал разделены на доли учредителей
Полное товарищество	Товарищество, участники которого (полные товарищи) от имени товарищества занимаются предпринимательской деятельностью и несут ответственность по его обязательствам не только своими вкладами в складочный капитал, но и принадлежащим им имуществом
Товарищество на вере	Товарищество, в котором наряду с полными товарищами имеется хотя бы один участник другого типа – вкладчик (коммандитист), который не участвует в предпринимательской деятельности и несет риск лишь в пределах своего вклада в складочный капитал.
Хозяйственные общества	Коммерческие организации, в которых вклады в уставный капитал разделены на доли учредителей
Общество с ограниченной ответственностью (ООО)	Хозяйственное общество, участники которого не отвечают по его обязательствам и несут риск лишь в пределах своих вкладов в уставный капитал ООО.
Общество с дополнительной ответственностью	Хозяйственное общество, участники которого солидарно несут субсидиарную (полную) ответственность по его обязательствам своим имуществом в одинаковом для всех кратном размере к стоимости их вкладов в уставный капитал ОДО.

(ОДО)	
Открытое акционерное общество (ОАО)	Хозяйственное общество, уставный капитал которого разделен на определенное число акций, владельцы которых могут отчуждать принадлежащую им часть без согласия других акционеров. Акционеры несут риск лишь в пределах стоимости принадлежащих им акций
Закрытое акционерное общество (ЗАО)	Акционерное общество, акции которого распределяются только среди его учредителей или иного заранее определенного круга лиц. Акционеры ЗАО имеют преимущественное право приобретения акций, продаваемых другими его акционерами. Акционеры несут риск лишь в пределах стоимости принадлежащих им акций
Производственные кооперативы	Добровольное объединение граждан на основе членства для совместной производственной или иной хозяйственной деятельности, основанной на личном трудовом участии и объединении его членами имущественных паевых взносов (в паевой фонд кооператива)
Унитарные предприятия	Унитарным признается предприятие, не наделенное правом собственности на закрепленное за ним собственником имущество. Унитарными могут быть только государственные и муниципальные предприятия
Государственное (казенное) предприятие	Унитарное предприятие, основанное на праве оперативного управления и созданное на базе имущества, находящегося в федеральной (государственной) собственности. Казенное предприятие создается по решению Правительства Российской Федерации
Муниципальное предприятие	Унитарное предприятие, основанное на праве хозяйственного ведения и созданное на базе государственной или муниципальной собственности. Создается по решению уполномоченного на то государственного органа или органа местного самоуправления
Некоммерческие организации	Организации, не преследующие цель получение прибыли и не распределяющие полученную прибыль между участниками
Фонды	Организация, не имеющая членства, учрежденная гражданами и (или) юридическими лицами на основе добровольных имущественных взносов, преследующая социальные, благотворительные, культурные, образовательные или иные общественно полезные цели. Вправе заниматься предпринимательской деятельностью для реализации своих целей (в том числе путем создания хозяйственных обществ и участия в них)
Учреждения	Организация, созданная собственником для осуществления управленческих, социально-культурных или иных функций некоммерческого характера и финансируемая им полностью или частично

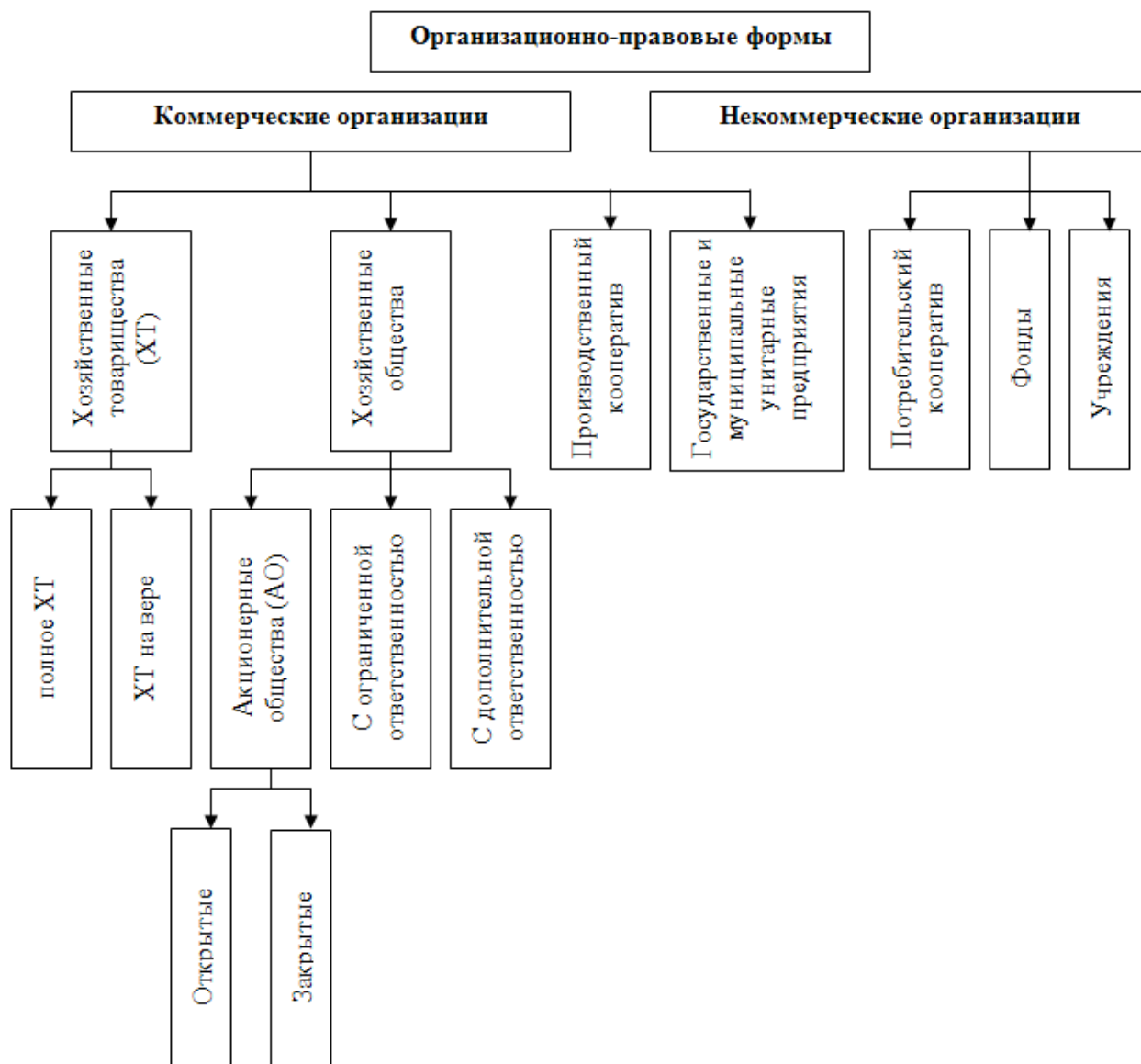


Рис.1 Организационно-правовые формы

Вопросы для самоконтроля:

1. Назовите отличие коммерческих организаций от некоммерческих.
2. Перечислите виды организационно-правовых форм и их признаки.
3. Какие организационно-правовые формы широко распространены в нашем регионе?

Литература: ОИ 1 стр12-22, ОИ 2 стр27-31, ОИ 3 стр42-46.

**Практическая работа № 1**

Тема: **Определение основных форм собственности и предпринимательской деятельности в России**

**1. Какие предприятия относятся к коммерческим организациям:**

- а) товарищества;
- б) общества;
- в) фонды;
- г) учреждения.

**2. Где должна осуществляться государственная регистрация коммерческой организации:**

- а) в органах Министерства юстиции РФ;
  - б) в Регистрационной палате;
  - в) в органах местного самоуправления;
  - г) в Налоговой инспекции.
- 3. Как распределяются прибыли и убытки между участниками полного товарищества:**
- а) равными долями;
  - б) пропорционально их вкладам ;
  - в) по договоренности участников.
- 4. Какие из перечисленных параметров относятся к особенностям общества с ограниченной ответственностью (ООО):**
- а) высший орган – собрание участников;
  - б) участники общества отвечают по обязательствам личным имуществом;
  - в) минимальный размер уставного капитала не регламентирован;
  - г) минимальный размер уставного капитала должен быть не менее 100 минимальных размеров оплаты труда.
- 5. Назовите черты открытого акционерного общества (ОАО):**
- а) способны привлекать дополнительные инвестиции путем выпуска акций;
  - б) акционеры не несут никакой ответственности по обязательствам АО;
  - в) акционеры несут ответственность по обязательствам АО стоимостью своих акций;
  - г) акционеры имеют право продавать свои акции без согласия других акционеров;
  - д) акции распространяются только среди работников предприятия.
- 6. Назовите черты закрытого акционерного общества (ЗАО):**
- а) порядок выпуска и продажи акций носит открытый характер;
  - б) акции распределяются только среди членов трудового коллектива;
  - в) минимальный размер уставного капитала не регламентирован;
  - г) уставный капитал должен составлять не менее 100 минимальных размеров оплаты труда;
  - д) число акционеров от 51 чел. и выше;
  - е) число акционеров не должно быть более 50.
- 7. Какие действия имеет право совершать унитарное предприятие на праве хозяйственного ведения без согласия собственника-учредителя:**
- а) продавать недвижимое имущество;
  - б) сдавать недвижимое имущество в аренду;
  - в) самостоятельно распоряжаться движимым имуществом;
  - г) пользоваться имуществом в соответствии с его назначением и видами деятельности предприятия.
- 8. Законодательным документом, регламентирующим коллективные формы предпринимательства, является:**
- а) Трудовой кодекс РФ;
  - б) Гражданский кодекс РФ;
  - в) Уголовный кодекс РФ;
  - г) Налоговый кодекс РФ.
- 9. Коммерческими организациями признаются любые организации, которые:**
- а) имеют самостоятельный баланс или смету;
  - б) выпускают продукцию, выполняют работы, оказывают услуги;
  - в) имеют оперативно-хозяйственную и экономическую самостоятельность;
  - г) преследуют основную цель — извлечение прибыли.
- 10. Участники каких организационно-правовых форм рискуют своим вкладом и личным имуществом?**
- а) открытое акционерное общество;
  - б) общество с дополнительной ответственностью;
  - в) закрытое акционерное общество;
  - г) общество с ограниченной ответственностью;
  - д) полное товарищество.

## Практическая работа № 2

### Тема: "Расчет амортизационных отчислений"

Цель работы: - уметь рассчитывать виды стоимости основного капитала;



- уметь рассчитывать амортизационные начисления различными методами, а также производить расчет среднегодовой стоимости основных фондов.

#### Методические указания

При выполнении данной контрольной точки нужно знать классификацию основных фондов, а также виды оценки основных фондов.

Каждое предприятие обладает имуществом – совокупностью материально-вещественных и нематериальных элементов, используемых в производственной деятельности. По источникам формирования капитал предприятия делится на собственный и заемный капитал. Особое значение в собственном капитале предприятия имеет уставный капитал – основа создания и функционирования предприятия.

Основными фондами (капиталом) называются средства труда, которые вовлечены в производственный процесс, функционируют во многих производственных циклах, сохраняя при этом свою натуральную форму и переносят свою стоимость на готовую продукцию по частям.

Классификация объединяет основные фонды в следующие группы:

1. Здания.
2. Сооружения.
3. Передаточные устройства.
4. Машины и оборудование.
5. Транспортные средства.
6. Инструмент.
7. Производственный инвентарь.
8. Хозяйственный инвентарь.
9. Прочие основные фонды.

Оценка основных фондов:

- первоначальная стоимость основных фондов представляет собой сумму фактических затрат в действующих ценах на приобретение, транспортировку, установку и монтаж машин и оборудования;
- восстановительная стоимость выражает оценку воспроизводства основных фондов в современных условиях на момент переоценки;
- остаточная стоимость основных фондов представляет собой разницу между полной первоначальной или полной восстановительной стоимостью и начисленным износом.

Амортизация – это постепенное перенесение стоимости основных фондов на готовую продукцию.

Методы начисления амортизации:

1. Начисление износа в зависимости от установленного срока службы средств труда:

$$A_z = \frac{A}{T}, \text{ где}$$

A – общая сумма амортизации (руб.)

T – срок службы оборудования ( год)

2. Равномерно – прямолинейный метод:

$$A_z = \frac{C_{cp} \cdot H_a}{100}, \text{ где}$$

C<sub>cp</sub>- среднегодовая стоимость основных фондов

H<sub>a</sub>- норма амортизации (%)

3. Метод удвоенной нормы (уменьшающегося остатка)

Он заключается в том, что размер амортизации исчисляется по удвоенной норме амортизационных отчислений.

4. Метод суммы чисел (кумулятивный) заключается в том, что норма амортизации увеличивается в первые годы эксплуатации оборудования.

Для расчета амортизации необходимо знать формулу среднегодовой стоимости основных фондов.

$$C_{cp} = C_{нг} + \frac{C_{дг} \cdot H_{дг}}{12} - \frac{C_{вг} (12 - M_{вг})}{12}, \text{ где}$$

$C_{нг}$ - стоимость основных фондов на начало года (первоначальная)

$C_{дг}$ - стоимость ОФ введенных в данном году

$C_{вг}$ - стоимость ОФ выведенных в данном году

$M_{дг}, M_{вг}$ - количество месяцев эксплуатации введенных и выведенных ОФ.

#### Вопросы для самоконтроля

1. Назовите классификацию основных фондов.
2. Как ведется учет основных фондов?
3. Перечислите виды оценки основных фондов.
4. В чем заключается процесс амортизации?
5. Какие существуют методы начисления амортизации?

Литература: ОИ 4 стр11-16.

#### **Практическая работа № 2**

##### **Тема: "Расчет амортизационных отчислений"**

1. Найти первоначальную стоимость станка, если он был закуплен за 38,6 тыс. рублей. На транспортировку затрачено 1,5 тысяч рублей. Установка составила 5 % от цены станка. Монтаж обошелся в 30 % от затрат на транспортировку.

2. В прошлом году предприятие приобрело и запустило в производство оборудование. По паспортным данным срок службы составлял 8 лет. Оборудование закупили по цене 100 тысяч рублей. Транспортировка составила 10 тысяч рублей, что в 2,5 раза дороже затрат на установку. Монтаж равен 3,5 % от цены оборудования. Определить остаточную стоимость оборудования.

#### **Практическая работа № 3**

##### **Тема: "Расчет показателей использования основных фондов"**

Цель работы: - уметь рассчитывать фондоотдачу, фондоёмкость и фондовооруженность основных фондов;  
- ознакомиться с показателями экстенсивного, интенсивного и интегрального использования основных фондов.

##### **Методические указания**

Результатом лучшего использования основных фондов является, прежде всего увеличение объема производства. К числу показателей уровня использования основного капитала относятся фондоотдача, фондоёмкость и фондовооруженность.

Фондоотдача показывает, сколько приходится продукции в денежном выражении в расчете на единицу основных фондов.

$$\Phi_0 = \frac{Q}{C_{cp}}, \text{ где}$$

Q- объем произведенной продукции, руб;

C<sub>ср</sub> – среднегодовая стоимость основных производственных фондов, руб.

Фондоёмкость – это показатель, которым характеризуется стоимость основных фондов, приходящихся на единицу продукции.

$$\Phi_{\text{ё}} = \frac{C_{\text{ср}}}{Q} (\text{руб.})$$

Фондовооруженность показывает стоимость основных фондов приходящихся на одного работника и характеризует степень механизированности труда..

$$\Phi_{\text{в}} = \frac{C_{\text{ср}}}{Ч_{\text{ср}}}, \text{ где}$$

C<sub>ср</sub> – среднегодовая стоимость основных производственных фондов, руб;

Ч<sub>ср</sub> - среднесписочная численность работников предприятия.

Также студенты должны обратить внимание на другие показатели эффективного использования основных средств, которые объединены в три группы:

- экстенсивного использования основных фондов;
- интенсивного использования основных фондов;
- интегрального использования основных фондов.

#### Вопросы для самоконтроля:

1. В чем сущность основных фондов?
2. Какие существуют показатели использования основных фондов?
3. Каковы резервы повышения эффективности использования основных фондов?
4. Напишите формулы экстенсивного, интенсивного и интегрального использования основных фондов.

Литература: ОИ 2 стр128-136, ОИ 4 стр17-27.

### **Практическая работа № 3**

**Тема: " Расчет показателей использования основных фондов "**

1. За год произведено продукции – 138 тысяч штук изделий. Стоимость основных фондов на начало года была равна 10820 тысяч рублей. Введено основных фондов в данном году на сумму 320 тысяч рублей, а выведено на сумму 170 тысяч рублей. Месяц ввода август, вывода – июнь. Цена одного изделия 200 рублей. Определить фондоотдачу.

2. Найти коэффициенты интенсивного, экстенсивного и интегрального использования оборудования, если фактическое время работы станка 6 часов и фактическая выработка за каждый час составляет 60 единиц. Продолжительность смены 8 часов, на ремонтные работы отводится 1 час. По паспортным данным выработка станка составляет 70 единиц продукции в час.

### **Практическая работа №4**

**Тема: Определение потребности в материальных ресурсах и расчет показателей эффективности использования оборотных средств**

Цель работы: - уметь рассчитывать длительность оборота оборотных средств, коэффициент оборачиваемости, коэффициент загрузки, абсолютное и относительное высвобождение оборотных средств.

### Методические указания

Для нормального функционирования каждого предприятия необходим оборотный капитал, используемый предприятием для приобретения оборотных фондов и фондов обращения. Оборотные фонды т.е. материальные ресурсы в отличии от основных фондов используются в одном производственном цикле и стоимость их переносится на продукт сразу и полностью.

К оборотным фондам относятся:

- производственные запасы;
- незавершенное производство;
- расходы будущих периодов.

К фондам обращения относятся:

- готовая продукция
- товары, отгруженные и в пути;
- денежные средства;
- дебиторская задолженность.

Структура оборотных средств в нефтедобывающей промышленности отличается тем, что более 50% из общей суммы приходится на производственные запасы и незавершенное производство. Материальные затраты составляют  $\frac{3}{4}$  себестоимости промышленной продукции. Снижение материалоемкости изделия (расход материальных ресурсов в натуральном и стоимостном выражении на единицу продукции) достигается различными путями, среди которых главными являются внедрение новой техники, технологии, совершенствование организации производства и труда.

Определение потребности в оборотном капитале определяет нормирование оборотных средств. Нормы оборотных средств характеризуют минимальные запасы товарно-материальных ценностей на предприятии и рассчитываются в днях запаса. Запасы бывают: текущие, страховые, подготовительные.

Норматив оборотных средств – произведение нормы оборотных средств на тот показатель, норма которого определена. Рассчитывается в рублях.

Эффективное использование оборотных средств характеризуют три основных показателя:

1. Коэффициент оборачиваемости определяет число оборотов, совершаемых оборотными средствами за определенный период времени.

$$K_{об} = \frac{Q}{O_c}, \text{ где}$$

Q – объем реализованной продукции

O<sub>c</sub> – среднегодовая сумма оборотных средств

2. Коэффициент загрузки оборотных средств характеризует сумму оборотных средств, затраченных на 1 рубль реализованной продукции.

$$K_z = \frac{O_c}{Q} \text{ (руб.)}$$

3. Длительность одного оборота в днях находится делением количества дней в периоде на коэффициент оборачиваемости:

$$T = \frac{D}{K_{об}} \text{ (дн.)}, \text{ где}$$

D – число дней в периоде (360, 90)

4. Относительное высвобождение оборотных средств:

$$\Delta O_c \text{ отн.} = \frac{Q\phi}{K_{обпл}} - \frac{Q\phi}{K_{обф}} (\text{руб.})$$

5. Относительное высвобождение оборотных средств:

$$\Delta O_c \text{ аб.} = \frac{Q_{пп}}{K_{обпл}} - \frac{Q\phi}{K_{обф}} (\text{руб.})$$

Вопросы для самоподготовки:

1. Что такое оборотные средства и как они участвуют в производственном процессе?
2. Что входит в состав оборотных производственных фондов?
3. Что входит в состав фондов обращения?
4. Приведите схему кругооборота оборотных средств?
5. За счет чего повышается эффективность использования оборотных средств?

Литература ОИ 1 стр88-90, ОИ 2 стр149-152, ОИ 3 стр68-74

### Практическая работа №4

**Тема: Определение потребности в материальных ресурсах и расчет показателей эффективности использования оборотных средств**

1. Определить среднегодовую сумму оборотных средств, если известно, что суммы остатков оборотных средств составили на 1 января - 50,2 тыс. руб., на 1 февраля - 52,1 тыс. руб., на 1 марта - 51,8 тыс. руб., на 1 апреля - 50,6 тыс. руб. Среднеквартальный остаток II квартала - 53,5 тыс. руб., III квартала - 51,9 тыс. руб. IV квартала - 52,5 тыс. руб.
2. Предприятием было выпущено за год 620 тонн продукции. Среднегодовая сумма оборотных средств составила 480 тыс. руб. Цена 1 тонны - 1,5 тыс. руб. Найти коэффициент оборачиваемости.
- 3.

### Практическая работа №5

**Тема: Определение состава и движения трудовых ресурсов организации**

Цель работы: - знать структуру кадров;

- уметь рассчитывать показатели движения кадров.

### Методические указания

Для осуществления производственного процесса необходимы работники конкретных профессий с определенным уровнем квалификации. В конечном итоге от конкретных людей, их знаний, квалификации, компетентности, дисциплины, мотивации, способности решать проблемы, восприимчивости к обучению зависят результаты работы организации.

**Персонал предприятия (кадры)** — состав работников, занятых в производстве продукции (выполнении работ, оказании услуг) и его обслуживании.

**По характеру выполняемых функций** работники ППП подразделяются на две основные группы независимо от сферы приложения труда: **рабочие** и **служащие**, из которых выделяются следующие категории:

1. Рабочие — работники, занятые созданием материальных ценностей или работами по оказанию производственных услуг и перемещению грузов. Рабочие подразделяются на основных и вспомогательных:

- основные (производственные) рабочие, непосредственно занятые изготовлением продукции, выполнением работ или оказанием услуг.

- вспомогательные рабочие обслуживают производственные процессы и создают условия для бесперебойной работы основных рабочих.

2. К группе служащих относят работников, связанных с управлением и обслуживанием процесса производства:

- руководители (административно-управленческий персонал) занимают управленческие должности на предприятии и в его структурных подразделениях, а также главные специалисты и их заместители.

- специалисты (инженерно-технические работники) выполняют инженерно-технические, экономические, бухгалтерские, финансовые, юридические и другие аналогичные функции и, как правило, имеют высшее или среднее специальное образование.

- собственно служащие осуществляют подготовку и оформление документации, учет, контроль, делопроизводство и хозяйственное обслуживание.

Соотношение различных категорий работников в их общей численности характеризует структуру кадров предприятия, цеха, участка.

Состояние кадров на предприятии может быть определено с помощью следующих коэффициентов:

1. Коэффициент выбытия кадров определяется отношением количества работников, уволенных по всем причинам за данный период  $P_{ув}$ , к среднесписочной численности работников за тот же период  $P$ .

$$K_{в.к.} = (P_{ув}/P) \cdot 100 (\%)$$

2. Коэффициент приема кадров  $K_{п.к.}$  определяется отношением количества работников, принятых на работу за данный период  $P_{п}$ , к среднесписочной численности работников за тот же период  $P$ .

$$K_{п.к.} = (P_{п}/P) \cdot 100 (\%)$$

3. Коэффициент стабильности кадров  $K_{с.к.}$  рекомендуется использовать при оценке уровня организации управления производством как на предприятии в целом, так и в отдельных подразделениях.

$$K_{с.к.} = 1 - P_{ув}/P + P_{п}, \text{ где}$$

$P_{ув}$  – численность работников, уволившихся с предприятия по собственному желанию и из-за нарушения трудовой дисциплины за отчетный период;

$P$  – среднесписочная численность работников;

$P_{п}$  – численность вновь принятых за отчетный период работников.

4. Коэффициент текучести кадров  $K_{т.к.}$  определяется делением численности работников предприятия (цеха, участка), выбывших или уволенных за данный период  $P_{ув}$ , на среднесписочную численность за тот же период  $P$ .

$$K_{т.к.} = (P_{ув}/P) \cdot 100 (\%)$$

Вопросы для самоподготовки:

1. Какие категории ППП существуют?
2. Написать формулы показателей движения кадров.
3. Что представляет собой структура кадров предприятия?

Литература ОИ 1 стр113-115, ОИ 1 стр130-132, ОИ 2 стр194-198.

### Практическая работа №5

Тема: **Определение состава и движения трудовых ресурсов организации**

1. Распределите работников цеха по добыче нефти и газа по категориям ППП и рассчитайте их структуру.

Состав ППП	Чел	Состав ППП	Чел.
1. Оператор ДНГ 5 разряда	20	10. Оператор ДНГ 4 разряда	10
2. Мастер	1	11. Водители	4
3. Начальник цеха	1	12. Главный бухгалтер	1
4. Слесари- ремонтники	2	13. Агенты по снабжению	3
5. Бухгалтера	3	14. Уборщицы	2
6. Кладовщики	2	15. Сторожа	3
7. Экономисты	2	16. Администратор	1
8. Секретарь	1	17. Инспектор отдела кадров	1
9. Главный инженер	1	18. Оператор ДНГ 3 разряда	3

2. Определить показатели движения персонала предприятия, если известно: количество принятых работников – 5 чел.; количество уволенных из-за нарушения трудовой дисциплины – 2 чел.; количество уволенных на пенсию – 3чел.; количество уволенных по собственному желанию –4чел.; количество уволенных в ряды Вооруженных Сил РФ – 1чел.

Месяцы	1	2	3	4	5	6	7	8	9	10	11	12
Кол-во чел	90	92	94	94	96	92	90	94	98	99	96	96

### Практическая работа №6

Тема: **Заполнение табеля учета рабочего времени и расчета оплаты труда, рапорта о выработке и листка учета простоев**

Цель работы: - уметь заполнять первичные документы.

#### Методические указания

Табель учета рабочего времени, а так же расчета оплаты труда (Т-12) – документ, заполнение которого является необходимым при учете использованного рабочего времени

сотрудником предприятия. Данная информация необходима для правильного расчета заработной платы, а так же составления отчета статистики.

Форма данного документа является унифицированной и имеет специальный код по ОКУД 0301007.

Данный вид учетного документа составляется в единственном экземпляре, т.к. используется непосредственно только внутри предприятия. Данные в таблицу вносит уполномоченное на то лицо (как правило, работник бухгалтерии). Подписывает таблицу руководитель структурного подразделения, а так же работник отдела кадров. Далее форма Т-12 передается в бухгалтерию предприятия.

Данные таблицы, которые касаются неполного рабочего дня, фиксируются на основании необходимых документов, заполненных надлежащим образом. К ним относятся: лист нетрудоспособности сотрудника, справка о выполнении государственных обязанностей, заявление о совместительстве и др. Только на основании данных документов делается вывод по поводу уважительности той или иной причины неявки или опоздания.

Учет рабочего времени в таблице осуществляется в виде записи явок, а так же неявок (прогул, опоздание и др.) на рабочее место сотрудником предприятия. Таблица заполняется постепенно на протяжении каждого месяца. По окончании данного срока в конце документа содержится строка, в которой записывается общая сумма явок и неявок, и, соответственно, отработанных сотрудником часов. По итогам данных подсчетов уполномоченным работником бухгалтерии насчитывается заработная плата, а так же другие необходимые начисления.

Таблица учета рабочего времени и расчета оплаты труда является необходимым документом для контроля за должным соблюдением режима рабочего времени, установленного Уставом предприятия и прописанного в должностной инструкции каждого сотрудника. С помощью данного документа просчитываются рабочие дни, выработанные сотрудником предприятия. По их количеству начисляется заработная плата для каждого работника предприятия. С помощью данного документа ведется учет неявок и их причин (уважительные и неуважительные) с последующим отображением в таблице учета рабочего времени и расчета оплаты труда.

Для определения объема выполненных работ бригадой или отдельным рабочим ведется учет выработки. На его основе начисляется зарплата при сдельной форме оплаты труда. Эти данные служат также для контроля выполнения норм труда и времени, для получения данных о движении деталей и полуфабрикатов, готовой продукции и брака.

В зависимости от характера производства, системы организации и оплаты труда, способа контроля качества продукции в промышленности применяются следующие формы первичной учетной документации: наряд на сдельную работу (ф.Т-40), маршрутный лист или карта (ф.Т-23), рапорт о выработке (ф.Т-22), ведомость учета выработки (ф.Т-17, ф.Т-18), акт о приемке выполненных работ, нормированные задания повременщиков и другие.

Первичные документы по учету выработки могут быть типовыми или самостоятельно разработанными и утвержденными на предприятии, но они должны содержать следующие реквизиты:

- место работы (цех, отдел, участок);
- расчетный период (год, месяц, число);
- ФИО, табельный номер, разряд рабочего;
- код учета затрат (изделие, заказ, счет, статья расхода);
- разряд работы, количество и качество работы;
- норма времени и расценка за единицу работы;
- сумма заработка;
- количество нормо-часов по выполненной работе.



Заполняются эти документы на основе технологических карт, действующих норм и расценок в соответствии с производственной программой цеха, графиком их работы и выдаются рабочему (бригаде) до начала работы. По окончании работы отделом технического контроля (ОТК) проставляется фактическое количество выработанной (принятой) продукции и брака.

Рапорты о выработке за смену выписываются, как правило, на группу рабочих, обслуживаемых одним контролером ОТК. Таким образом, в рапорте за смену, применяемом с маршрутным листом, отражаются выработанные рабочим за смену детали, а в маршрутном листе – операции по данной партии деталей.

Простой в организации может произойти по вине организации или сотрудника, а также по причинам, не зависящим от обоих. О случае возникновения простоя сотрудник должен в письменной или устной форме уведомить работодателя, исключением из правила являются вынужденные простои при забастовке. Начало и окончание простоя необходимо фиксировать – руководитель издает приказ о продолжительности простоя и его оплате, потери от простоя отражаются в соответствующем акте. Трудовой кодекс не содержит требований по оформлению документов по простоям, но в любом случае необходимо издавать приказ, содержащий сведения о причине простоя, его обстоятельствах, размере оплаты простоя, необходимости присутствия работников в организации. Если работник самостоятельно решил не приходить на работу во время простоя, он может быть привлечен к ответственности за прогул. С приказом все работники должны быть ознакомлены под подпись. Также рекомендуется оформить докладную записку руководителя, отвечающего за организацию работ, листок учета простоев, акт о простое.

Литература И-Р 1, И-Р 2, И-Р 3, И-Р 4.

## **Практическая работа №7**

### **Тема: Расчет заработной платы**

Цель работы: - уметь рассчитывать оплату труда работников по различным формам и системам оплаты труда.

### **Методические указания**

Заработная плата – размер денежного вознаграждения, которое предприятие должно выплачивать своим работникам в соответствии с количеством и качеством затраченного ими труда заранее установленных размеров.

Мотивация труда – это одна из важнейших функций менеджмента, представляющая собой стимулирование работника или группы работников к деятельности по достижению целей предприятия через удовлетворение их собственных потребностей.

Главные рычаги мотивации – стимулы и мотивы.

Основные формы мотивации:

- заработная плата;
- системы внутрифирменных льгот работникам;
- нематериальные льготы и привилегии персоналу;
- квалификационный рост;
- создание благоприятной рабочей атмосферы;
- продвижение работников по службе.

**Тарифная система оплаты труда состоит из трех элементов:**

1. **Тарифная ставка** - размер заработной платы рабочего за определенный промежуток времени.

Ставки приняты:

- при нормальных условиях труда;
- работ с горячими, тяжелыми и вредными условиями труда;
- работ особо вредных и особо тяжелых условиях.

2. **Тарифная сетка** – шкала, устанавливающая размеры тарифных ставок рабочих в зависимости от их квалификации и разряда.

Тарифная сетка состоит из определенного количества разрядов и соответствующих им тарифных коэффициентов. Тарифный коэффициент показывает, во сколько труд последующего разряда сложнее предыдущего.

Тарифные коэффициенты увеличиваются прогрессивно. Зная тарифную ставку первого разряда и соответствующие тарифные коэффициенты можно определить ставку рабочего любого разряда.

3. **Тарифно-квалификационный справочник** предназначен для тарификации работ и присвоения разряда рабочим. В справочнике для каждой профессии и каждого разряда дано:

- характеристика сложности работ;
- что должен знать рабочий указанной профессии и разряда;
- что должен уметь рабочий, т.е. технологический процесс.

На основании этих данных в соответствии со специальностью и квалификацией рабочих им устанавливают определенные разряды и уровень оплаты труда.

На некоторых предприятиях применяется бестарифная система оплаты труда, позволяющая устанавливать условия оплаты труда работника относительно конечного результата работы предприятия. По данной системе заработная плата всех работников предприятия – от директора до рабочего – представляет собой долю работника в фонде оплаты труда. В этих условиях фактическая величина заработной платы зависит от ряда факторов:

- квалификационного уровня работника;
- коэффициента трудового участия (КТУ);
- фактически отработанного времени.

На предприятиях Нефтеюганского региона, в сервисных компаниях, ремонтных предприятиях, КТУ принят в размере от 0 до 2. Повышающим коэффициентом считается от 1 до 2. Размер КТУ определяет руководитель по многим критериям работы трудящегося.

**Существует две формы оплаты труда: сдельная и повременная.**

**Сдельная** – предусматривает оплату работникам за количество выполненной ими работы.

**Повременная** – предусматривает оплату работникам за фактически отработанные ими часы.

Формы оплаты труда состоят из систем:

**Сдельная**

- прямая сдельная
- сдельно-прогрессивная
- сдельно-премиальная
- косвенная
- аккордная

**Повременная**

- простая повременная
- повременно-премиальная

**Показатели премирования бывают количественные и качественные.**

Количественные показатели премирования работников:

- выполнение плана и договорных обязательств;
- соблюдение и сокращение сроков выполнения работ;

Качественные показатели премирования работников:

- рост производительности труда;
- повышение качества продукции;

- снижение себестоимости.

#### Вопросы для самоподготовки:

1. Какие формы и методы оплаты труда применяют на практике?
2. Что включает в себя тарифная система?
3. Чем определяется дифференциация в оплате труда?
4. Как рассчитывается заработная плата?

Литература ОИ 1 стр120-121, ОИ 2 стр 216-220.

### **Практическая работа №7**

#### **Тема: Расчет заработной платы**

1. Взрывник рудника отработал 24 смены по 6 часов. Тарифная ставка - 44 руб. За выполнение плана выплачивается доплата в размере 10%. Также за каждый процент перевыполнения плана выплачивается 2% премии. Рассчитать заработную плату рабочему, если план выполнен на 125%.
2. План на месяц бригаде - 1200 деталей. Фактически выполнено - 1400 деталей. Расценка за одну деталь составляет 160 руб. Производится доплата в размере 15%. Выплачивается премия в размере 25%, а также за каждый процент перевыполнения плана выплачивается 3% премии. Кроме того, за экономию материалов начисляется премия в размере 30% от стоимости сэкономленных материалов. По плану расход материалов предусматривался 40кг, а фактически он составил 35кг. Цена 1 кг. 800 руб. Бригада работает в условиях Крайнего Севера.

### **Практическая работа №8**

#### **Тема: Определение состава и структуры финансовых ресурсов организации**

Цель работы: - уметь рассчитывать структуру финансовых ресурсов организации;  
- знать состав финансовых ресурсов.

#### **Методические указания**

Финансовые ресурсы всегда в зоне интересов как государства, так и хозяйствующих субъектов. Развитие общества в целом, промышленности, сельского хозяйства и других отраслей экономики напрямую зависит от привлечения финансовых ресурсов и эффективного их использования.

Финансовые ресурсы общества складываются из:  
финансовых ресурсов государства в виде консолидированного бюджета (федерального бюджета и бюджетов территорий);  
государственных внебюджетных фондов;  
финансовых ресурсов организаций различных форм собственности;  
финансовых ресурсов населения (домашних хозяйств).

Финансовые ресурсы делятся на централизованные и децентрализованные, а задача общества обеспечить оптимальное соотношение между ними. В условиях социализма была высокая централизация финансовых ресурсов в обществе, в рыночных же условиях усиливается децентрализация. Централизованными являются консолидированный бюджет и внебюджетные фонды РФ.

Финансовые ресурсы организаций – часть финансовых ресурсов всего общества. Они представляют совокупность собственных денежных доходов и поступлений извне (привлеченные и заемные средства), предназначенные для выполнения финансовых обязательств предприятия, финансирования текущих затрат и затрат, связанных с расширением производства, а также стимулированием персонала. Наличие финансовых ресурсов в необходимых размерах предопределяет финансовое благополучие предприятия (его финансовая устойчивость и платежеспособность).

Первоначально финансовые ресурсы формируются в момент создания предприятия, когда образуется его уставный капитал, величина которого соотносится с размером денежных средств, инвестированных в основной и оборотный капитал.

К собственным финансовым ресурсам относится паевой взнос – сумма вклада, уплачиваемая юридическими и физическими лицами при вступлении в общество. Вклад вносится денежными средствами либо путем передачи в собственность хозяйствующего субъекта имущества и других материальных ценностей, прав пользования землей, водой и другими природными ресурсами, имущественных прав; путем предоставления имущества в пользование хозяйствующего субъекта без возмещения в течение определенного периода времени расходов владельца; путем отчислений от заработной платы работников в течение определенного периода времени.

В дальнейшем финансовые ресурсы формируются в основном за счет части прибыли и амортизационных отчислений и других внутренних источников. Собственные финансовые ресурсы образуются на стадии производства в случаях, когда создается новая стоимость и когда она реализована, но реальное их формирование идет на стадии распределения, количественно из выручки выделяются отдельные элементы стоимости – фонд возмещения, оплата труда, прибыль.

Важнейшим условием формирования финансовых ресурсов является эффективность управления капиталом. Все это выражается в своевременности трансформации ресурсного потенциала в основные и оборотные фонды; стимулирование рабочей силы, своевременности оборота капитала по форме капитал-товар-доход.

Предприятия, особенно новые и реконструируемые, могут мобилизовать значительные финансовые ресурсы на финансовом рынке.

Кроме того, дополнительным источником финансовых ресурсов организаций выступают ресурсы, получаемые в порядке перераспределения (выплаты страховых компаний в виде страхового возмещения, поступления от ассоциаций, концернов и отраслевых структур, в составе которых они находятся, а также гранты и другие бюджетные субсидии и т.д.).

## **Практическая работа №8**

### **Тема: Определение состава и структуры финансовых ресурсов организации**

1. Составить баланс при следующих исходных данных: уставный капитал составляет 8000 тыс.р., нераспределенная прибыль – 1000 тыс.р., основные средства – 6000 тыс.р., денежные средства – 4000 тыс.р., задолженность перед бюджетом – 1200 тыс.р., задолженность по заработной плате – 800 тыс.р., материально-производственные запасы – 2000 тыс.р., дебиторская задолженность – 1000 тыс.р., задолженность перед поставщиками – 2000 тыс.р. Известно, что выручка от продаж составляет 5000 тыс. р., а показатель фондорентабельности равен 20%. Определить: величину и структуру чистых активов и размер работающего капитала; основные финансовые коэффициенты; коэффициенты оборачиваемости и показатели рентабельности продукции, продаж, капитала, собственного капитала.

2. На основании исходных данных, приведенных ниже, определить: показатели рентабельности, коэффициенты ликвидности и деловой активности. Исходные данные:

денежные средства составляют 10 млн.р., счета дебиторов – 30 млн.р., товарно-материальные средства – 20 млн.р., основные средства – 120 млн.р., краткосрочные обязательства – 30 млн.р., долгосрочные обязательства – 50 млн.р., собственность компании – 100 млн.р. Известно, что размер выручки от реализации составляет 100 млн.р.; за- траты на производство и реализацию продукции – 70 млн. р.

## **Практическая работа №9**

### **Тема: Расчет сметы затрат по элементам**

Цель работы: - уметь рассчитывать затраты предприятия по производству и реализации продукции;  
- составлять калькуляцию себестоимости продукции и смету затрат.

#### **Методические указания**

Себестоимость отражает величину текущих затрат имеющих производственный характер, обеспечивающих процесс простого воспроизводства на предприятии.

Классификацию затрат себестоимости рассматривают по статьям калькуляции и элементам затрат.

#### **Типовая группировка по статьям затрат:**

1. Сырье, основные материалы, полуфабрикаты, комплектующие изделия;
2. Вспомогательные материалы;
3. Топливо на технологические цели;
4. Энергия на технологические цели;
5. Основная заработная плата производственных рабочих;
6. Дополнительная заработная плата производственных рабочих;
7. Отчисления на социальные нужды;
8. Расходы на содержание и эксплуатацию оборудования;
9. Расходы на освоение и подготовку нового производства;
10. Цеховые расходы (цеховая себестоимость);
11. Общепроизводственные расходы (производственная себестоимость);
12. Внепроизводственные расходы (полная себестоимость).

Расходы по содержанию и эксплуатации оборудования включают затраты на техническое обслуживание машин и механизмов, расходы на текущий и капитальный ремонт оборудования, цехового транспорта, инструмента, амортизацию основных фондов.

В статью «Расходы на подготовку и освоение нового производства» входят затраты на совершенствование технологии, переналадка оборудования, изготовление оснастки и т.д.

В состав цеховых расходов включаются затраты на управление цехов основного производства. «Общепроизводственные расходы» направляются на покрытие затрат по управлению и обслуживанию общехозяйственных нужд предприятия.

Внепроизводственные расходы включают затраты, связанные с реализацией продукции (упаковка, отгрузка, реклама и т.д.), а также различного рода отчисления и платежи.

#### **Группировка затрат по экономическим элементам:**

1. Сырье, основные материалы.
2. Вспомогательные материалы.
3. Топливо.
4. Энергия.
5. Заработная плата.
6. Отчисления на социальные нужды.
7. Амортизация основных фондов.

## 8. Прочие расходы.

### Методы калькулирования:

1. Попередельный метод учета и калькулирования применяют в индивидуальных и мало серийных производствах.

Используется при производственном заказе на определенное количество продукции. Производственные затраты собираются в начале по цехам, затем суммируются по предприятию в целом и производят расчет себестоимости единицы продукции по сумме затрат всех цехов.

2. Попередельный метод применяется в таких отраслях промышленности, в которых обрабатываемое сырье проходит несколько переделов (металлургия, текстильная, деревообрабатывающая промышленность). Затраты на изготовление продукции этих производств учитываются по видам однородных изделий, статьям калькуляции и переделам.

3. Нормативный метод в своей основе содержит технически обоснованные величины затрат рабочего времени, материальных и денежных ресурсов на единицу продукции, работ, услуг. Задачей нормативного метода является своевременное предупреждение нерационального расходования материальных, трудовых и финансовых ресурсов в хозяйстве.

4. Расчетно-аналитический метод состоит в том, что прямые затраты на единицу продукции определяются путем нормативного расчета, а косвенные – пропорционально принятому признаку.

Для снижения себестоимости, а это основная цель предприятий, предлагают:

1. Применение новейших технологий и техники.
2. Экономия сырья, топлива, электроэнергии.
3. Повышение производительности труда.
4. Снижение потерь от браков и простоев.
5. Улучшение использования основных производственных фондов.

### Вопросы для самоподготовки:

1. Что включается в состав затрат, включаемых в состав предприятия?
2. Назовите классификацию затрат.
3. В чем назначение группировки затрат по экономическим элементам?
4. Перечислите основные виды калькуляции.
5. Назовите пути снижения себестоимости на предприятии.

Литература ОИ 1 стр137-139, ОИ 2 стр242-244.

### Практическая работа №9

Тема: Расчет сметы затрат по элементам

Расчет затрат на ликвидацию АСПО			
Наименование	Единица измерения		Цифровые значения
Время работы	час		14
Нефть	м <sup>3</sup>	руб/ м <sup>3</sup>	24,3   4100
Оператор ДНГ 4 разряда (1 чел)	руб/час		72
Оператор ДНГ 5 разряда (1 чел)	руб/час		80
Технолог ЦДНГ	руб/мес		17000
Доплата	%		40
Премия	%		60
Районный коэффициент	%		70
Северная надбавка	%		50

Страховые взносы, в том числе:		
Пенсионный фонд РФ	%	22
Федеральный фонд мед. страхования	%	5,1
Фонд социального страхования	%	2,9
Балансовая стоимость основных фондов	руб	3 500 000
Норма амортизации	%	12
Технологический транспорт (время проката/ стоимость одного часа проката):		
КамАЗ АДПМ-12/150 (1 ед.)	час/руб	14/722,95
ЦР-20 (2 ед.)	час/руб	8/734,12
Урал ППУА- 1600/100	час/руб	14/1100
Средняя заработная плата ИТР	руб/мес	48000
Численность ИТР	чел	15

## Практическая работа №10

### Тема: Расчет цены товара (услуги)

Цель работы: - уметь рассчитывать стоимость товара;  
 - определять цену товара с учетом акцизов и НДС;  
 - знать основные методы расчета цен.

#### Методические указания

**Цена** – это денежное выражение стоимости товара, она выполняет различные функции: учетную, стимулирующую и распределительную.

#### Виды цен:

1. Оптовые цены на продукцию промышленности – цены, по которым реализуется и закупается продукция предприятий. Этот вид цен подразделяется на оптовые цены предприятия и оптовые (отпускные) цены промышленности.

а) Оптовые цены предприятия – это цены изготовителей продукции, по которым они продают произведенную продукцию потребителям, возмещая свои издержки производства, получая прибыль.

б) оптовые (отпускные) цены промышленности – цены по которым предприятия-потребители оплачивают продукцию предприятиям-производителям.

В их состав входят:

- оптовая цена предприятия;
- оптово-сбытовая наценка (издержки, прибыль снабженческо-оптовой организации);
- акциз;
- НДС.

2. Розничные цены – цены, по которым, товары реализуются в розничной торговой сети населению, предприятиям, организациям.

Они включают:

- оптовая цена промышленности;
- торговая надбавка (издержки, прибыль торговых организаций);
- акциз;
- НДС.

3. Договорная цена – цена, по которой осуществляется реализация товаров в соответствии с заключенным договором.

#### Основные методы расчета цены:

а) средние издержки плюс прибыль

Заключается в начислении наценки на себестоимость товара.

б) целевая прибыль.

В этом случае цена сразу устанавливается фирмой исходя из желаемого размера прибыли. Здесь особую важность имеет ценовая эластичность спроса.

в) ощущаемая ценность товара.

Основан на восприятии товара покупателем. Для того чтобы усилить для него ценность товара, продавец использует неценовые меры воздействия: предоставляет сервисное обслуживание, особые гарантии покупателям т.д. Цена только подкрепляет в сознании покупателя ценность товара.

Ценовая конкуренция – это вид конкурентной борьбы посредством изменения цен на товары.

Фирма – производитель устанавливает на свою продукцию цены ниже рыночных. Конкуренты, не располагающие возможностью следовать за ней, не могут удержаться на рынке, они уходят с него или разоряются. Другой способ это предоставление покупателям различного рода скидок.

Оптимальное законодательство регулирует цены следующим и способами:

1. Устанавливается предельная цена;
2. Запрещение предприятий – монополистов;
3. Развитие отраслей и предприятий, где существуют монополисты.

#### Вопросы для самоподготовки:

1. Назовите различные виды цен.
2. Покажите различия структуры оптовой цены предприятия, оптовой (отпускной) цены промышленности, закупочной и розничной цены?
3. В чем состоит регулирование цен?
4. Какие методы расчета цен существуют?
5. Какие вопросы решают предприятия при разработке ценовой политики?

Литература ОИ 1 стр149-153, ОИ 2 стр265-267.

### **Практическая работа №10**

Тема: **Определение цены товара (услуги)**

1. По данным рассчитать отпускную цену предприятия – изготовителя:

1. Сырьё и материалы (руб.) – 12500;
2. Покупные комплектующие изделия и полуфабрикаты (руб) – 650;
3. Топливо и электроэнергия (руб.) – 1120;
4. Заработная плата (руб.) – 5730;
5. Страховые взносы (%) – 30;
6. Общепроизводственные расходы (руб.) – 6550;
7. Общехозяйственные расходы (руб.) – 2345;
8. Расходы на реализацию (руб.) – 850;
9. Прибыль (%) – 22;
10. НДС (%) – 20.

2. Найти оптовую цену посредника и удельный вес элементов цены, если известно, что затраты на производство составили – 45руб., затраты на реализацию – 3 % от затрат на производство. Прибыль изготовителя – 16 %, а прибыль посредника равна 15%. Затраты посредника составляют 12 руб. НДС – 20%.



## Практическая работа №11

### Тема: Расчет прибыли и рентабельности на предприятии

Цель работы: - уметь рассчитывать показатели прибыли и рентабельности;  
- знать факторы, влияющие на величину прибыли.

#### Методические указания

Прибыль выступает как превышение доходов от продажи товаров (услуг) над произведенными затратами.

Прибыль является одним из обобщающих оценочных показателей деятельности предприятий, организаций.

#### Прибыль выполняет две важнейшие функции:

1. Характеризует конечные финансовые результаты деятельности предприятия, размер его денежных накоплений.
2. Является главным источником финансирования затрат на производственное и социальное развитие предприятия.

#### Виды прибыли:

**Валовая (балансовая) прибыль** представляет собой сумму прибыли от реализации продукции (работ, услуг), основных фондов, иного имущества предприятия и доходов от внереализационных операций, уменьшенных на сумму расходов по этим операциям.

$$П_v = П_{rp} + П_{рф} + П_{вн}, \text{ где}$$

$П_v$  – валовая прибыль;

$П_{rp}$  – прибыль от реализации продукции;

$П_{рф}$  – прибыль от реализации основных фондов, иного имущества предприятия;

$П_{вн}$  – прибыль от внереализационных операций.

**Прибыль от реализации продукции (работ, услуг)** определяется:

$$П_{rp} = В - З - НДС - А, \text{ где}$$

$В$  – выручка от реализации продукции (работ, услуг);

$З$  – затраты на производство и реализацию продукции;

$НДС$  – налог на добавленную стоимость;

$А$  – акцизы.

**Прибыль от реализации основных фондов и иного имущества:**

$$П_{рф} = В_{рф} - C_{ф} \cdot Z_{инф}, \text{ где}$$

$В_{рф}$  – выручка от реализации основных фондов и имущества;

$C_{ф} \cdot Z_{инф}$  – стоимость основных фондов, скорректированная на индекс инфляции.

**Прибыль от внереализационных операций**

$$П_{вн} = D_{вн} - P_{вн}, \text{ где}$$

$D_{вн}$  – доходы от внереализационных операций;

$P_{вн}$  – расходы от внереализационных операций

В состав доходов (расходов) от внереализационных операций включаются: доходы, получаемые от долевого участия в деятельности других предприятий, от сдачи имущества в аренду; дивиденды; проценты по акциям, облигациям и другим ценным бумагам, а также расходы на штрафы, пени, убытки, рекламу.

**Чистая прибыль** образуется после уплаты из валовой прибыли налогов и других обязательных платежей.

Чистая прибыль остается в полном распоряжении предприятия и используется на нужды предприятия.

На величину прибыли влияют ряд факторов:

1. Интенсификация производства на базе достижений НТП.
2. Лучшее использование действующих основных фондов и оборотных средств.
3. Повышение качества и снижение себестоимости продукции.
4. Рост производительности труда.
5. Совершенствование управления и организации производства.
6. Рациональное и экономное расходование всех видов ресурсов.

#### **Виды рентабельности.**

**Рентабельность** – показатель эффективности одновременных затрат и текущих затрат.

Различают «рентабельность производства» и «рентабельность продукции».

**Рентабельность производства** показывает, насколько результативно используется имущество предприятия.

$$P_o = \text{П}_б / \text{Ф}_о + \text{Ф}_об * 100\%,$$

где,  $\text{П}_б$  – балансовая прибыль;

$\text{Ф}_о$  – среднегодовая стоимость основных фондов;

$\text{Ф}_об$  – величина оборотных средств.

**Рентабельность продукции** показывает результативность текущих затрат; она определяется отношением прибыли от реализации товарной продукции к себестоимости продукции:

$$P_{п} = \text{П}_{рп} / \text{С}_{п} * 100\%, \text{ где}$$

$\text{П}_{рп}$  – прибыль от реализации продукции;

$\text{С}_{п}$  – себестоимость реализуемой продукции.

#### Вопросы для самоподготовки:

1. Охарактеризуйте процесс формирования чистой прибыли на предприятии.
2. Каков порядок и методы планирования прибыли?
3. Какие виды рентабельности существуют?

Литература ОИ 1 стр158-160, ОИ 2стр293-304, ОИ 3 стр165-173.

### **Практическая работа №11**

#### **Тема: Расчет прибыли и рентабельности на предприятии**

1. Определить чистую прибыль на предприятии и распределить ее в Фонд развития науки и техники и Фонд материального поощрения. Известно, что валовая прибыль составляет 172480(199300)руб. из которой сумма по дивидендам от ценных бумаг составила 22000(18000)руб. Первоочередные платежи равны 24500(32200)руб. Налог на прибыль налог на доход по ценным бумагам - 15%. ФРНиТ и ФМП распределяется соответственно 30 (40)% и 70 (60)% от суммы чистой прибыли.

2. Доходы получаемые от сдачи имущества в аренду составили 130(150) тыс.руб., дивиденды полученные по ценным бумагам 30(45)тыс.руб. рекламные услуги на реализуемую продукцию равны 15(20)тыс.руб. Предприятие от реализации продукции получило выручку на сумму 1700 (1950)тыс.руб. Затраты на производство и реализацию продукции составили 800 (1100) тыс. руб. Рассчитать валовую прибыль предприятия.

## Список литературы

### Основные источники:

1. Герасимов, Б. И. Маркетинг: учеб. пособие / Б.И. Герасимов, В.В. Жариков, М.В. Жарикова. - 2-е изд. - Москва: ФОРУМ: ИНФРА-М, 2018. - 320 с. - (Среднее профессиональное образование). - ISBN 978-5-00091-619-3. - Текст: электронный. - URL: <https://znanium.com/catalog/product/977930> (дата обращения: 02.06.2021). – Режим доступа: по подписке.
2. Райченко, А. В. Менеджмент: учебное пособие / А.В. Райченко, И.В. Хохлова. - 2-е изд., перераб. и доп. — Москва: ИНФРА-М, 2020. - 342 с. - (Среднее профессиональное образование). - ISBN 978-5-16-012233-5. - Текст: электронный. - URL: <https://znanium.com/catalog/product/1043394> (дата обращения: 02.06.2021). – Режим доступа: по подписке.
3. Фридман, А. М. Экономика организации: учебник / А.М. Фридман. - Москва: РИОР: ИНФРА-М, 2020. - 239.с. - ISBN 978-5-369-01729-6. - Текст: электронный. - URL: <https://znanium.com/catalog/product/1085241> (дата обращения: 02.06.2021). – Режим доступа: по подписке.

### Дополнительные источники:

1. Кнышова, Е. Н. Экономика организации: учебник / Е.Н. Кнышова, Е.Е. Панфилова. — Москва: ИД «ФОРУМ»: ИНФРА-М, 2020. — 335 с. — (Среднее профессиональное образование). - ISBN 978-5-8199-0696-5. - Текст: электронный. - URL: <https://znanium.com/catalog/product/1091356> (дата обращения: 02.06.2021). – Режим доступа: по подписке.
2. Экономика организации: учебник для среднего профессионального образования / Е. Н. Ключкова, В. И. Кузнецов, Т. Е. Платонова, Е. С. Дарда; под редакцией Е. Н. Ключковой. - 2-е изд., перераб. и доп. - Москва: Издательство Юрайт, 2020. - 382 с. - (Профессиональное образование). - ISBN 978-5-534-13799-6. - Текст: электронный // Образовательная платформа Юрайт [сайт]. - URL: <https://urait.ru/bcode/466902> (дата обращения: 01.06.2021).

### Интернет-ресурсы:

1. СПС «Консультант Плюс»: сайт.- URL: <http://www.consultant.ru> (дата обращения 04.06.2021). - Текст: электронный
2. Федеральный образовательный портал ЭСМ: [сайт]. - URL: [www.ecsocman.edu.ru](http://www.ecsocman.edu.ru) (дата обращения: 04.06.2021).
3. Электронная библиотечная система Znanium.com: сайт. - URL: <http://znanium.com> (дата обращения: 04.06.2021). - Текст: электронный
4. Электронная библиотечная система Юрайт: сайт. - URL: <https://urait.ru/> (дата обращения: 07.06.2020).- Текст: электронный

